



De Lisdodde
openbare basisschool

Profielschets

“Wie we zijn en wat we doen”

Voorwoord

Voor u ligt onze profielschets met daarin onze aard, ons karakter, kortom ons DNA. Dit document is een aanvulling op de schoolgids en geeft u een dieper kijkje in onze keuken.

Onze profielschets is opgedeeld in vier hoofdstukken. Hoofdstuk 1 is een inleidend hoofdstuk en laat zien hoe onze organisatie in elkaar steekt en hoe dit document zich verhoudt tot andere documenten die te vinden zijn op school of op onze website. In Hoofdstuk 2 beschrijven we kort en bondig wie wij zijn en hoe wij kijken naar het kind, de school en de maatschappij. Onze ambities staan benoemd in Hoofdstuk 3. In Hoofdstuk 4 gaan we tenslotte in op de inrichting van ons onderwijs. Hierin komt bijvoorbeeld aan bod hoe wij ons schoolklimaat vormgeven, hoe wij lesgeven in de verschillende groepen en welke methoden wij gebruiken. Daarnaast beschrijven we hoe de zorg bij ons op school geregeld is en hoe we de kwaliteit van ons onderwijs op peil houden. Tenslotte komt aan bod hoe wij omgaan met ouders/verzorgers¹ en ons personeel.

Mocht u tijdens of na het lezen van deze profielschets nog vragen hebben, dan maken we graag een afspraak om uw vragen te beantwoorden of om kennis te maken.

Team obs De Lisdodde

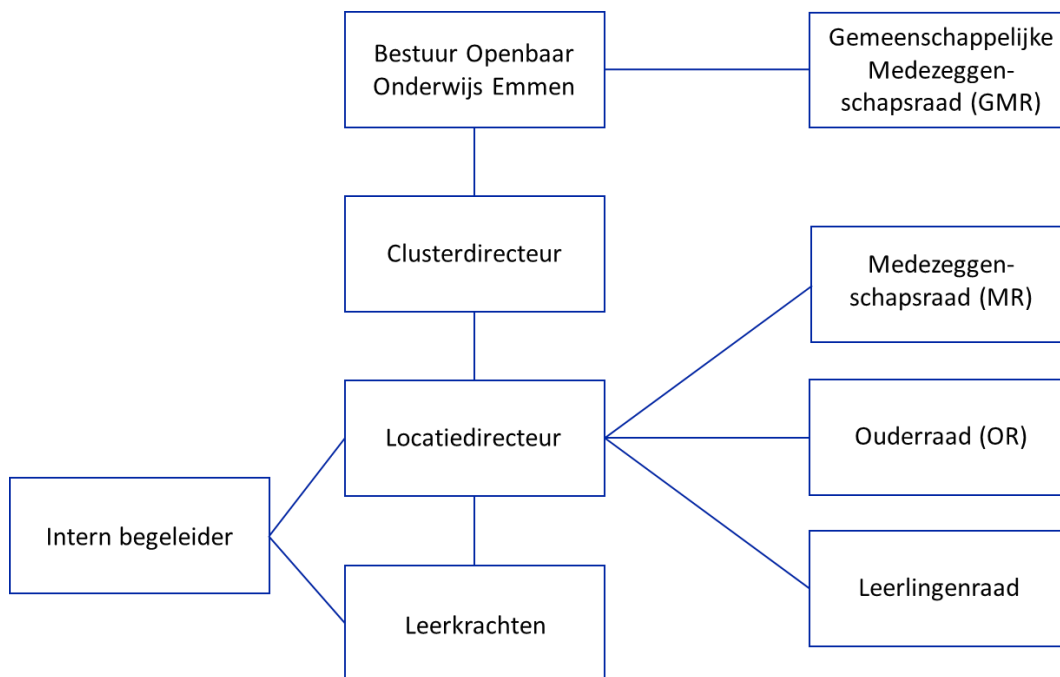
¹ Vanaf dit punt wordt 'ouders' gebruikt om te verwijzen naar ouders/verzorgers.

Inhoudsopgave

1. Inleiding	5
2. Onze identiteit, missie en visie	7
2.1 Identiteit	7
2.2 Missie en visie	7
3. Onze ambities	9
4. Onze inrichting van het onderwijs	11
4.1 Schoolklimaat	11
4.2 Het onderwijs in de groepen 1 en 2	12
4.3 Het onderwijs in de groepen 3 tot en met 8	13
4.4 Lesmethoden	16
4.5 Leerlingondersteuning	17
4.6 Samenwerking met ouders	18
4.7 Kwaliteit als prioriteit	19
4.8 Personeel	20

1. Inleiding

OBS De Lisdodde maakt deel uit van een grote organisatie (zie Figuur 1). Wij zijn een van meerdere scholen die vallen onder het schoolbestuur Openbaar Onderwijs Emmen (OOE). OOE bestaat uit 30 scholen, waaronder 28 openbare basisscholen, een school voor speciaal basisonderwijs en een school voor speciaal (voortgezet) onderwijs.



Figuur 1: Vereenvoudigd organogram van de organisatie rondom OBS De Lisdodde.

Binnen het schoolbestuur werken verschillende scholen samen in clusters. OBS De Lisdodde vormt vanaf 2016 een cluster met OBS De Vlonder. Een cluster wordt aangestuurd door de clusterdirecteur. De dagelijkse leiding van OBS De Lisdodde is in handen van de locatiedirecteur. De intern begeleider (IB-er) coördineert de zorg voor de leerlingen en ondersteunt de leerkrachten bij het volgen van de ontwikkeling van leerlingen en het realiseren van onderwijs dat aansluit bij de pedagogische en didactische behoeften van individuele leerlingen. De leerkrachten zijn verantwoordelijk voor het onderwijs in de klas. Door middel van werkgroepen (zie Hoofdstuk 3 voor meer informatie) vertalen zij onze visie naar de praktijk. Daarmee wordt ons onderwijs van onderaf opgebouwd en niet van bovenaf opgelegd. De leerkrachten zijn ook het eerste aanspreekpunt voor ouders en leerlingen.

Wij vinden het belangrijk dat ouders betrokken zijn bij het onderwijs dat wij de leerlingen bieden op school. Daarom hebben zij eveneens een vaste plek binnen het organogram. Via de [GMR](#) en MR kunnen ouders, in samenwerking met anderen uit de bestuurs- en schoolorganisatie, hun invloed

uitoefenen op het onderwijsbeleid. Daarnaast is er op school een ouderraad actief die verschillende activiteiten op school ondersteunt en organiseert. Ook de leerlingen hebben binnen onze school inspraak in het onderwijs. De leerlingen kunnen door hun schoolgenoten gekozen worden om plaats te nemen in de leerlingenraad. De leerlingenraad heeft een adviserende rol binnen onze school.

Op al deze niveaus worden documenten opgesteld waarmee we als onderwijsorganisatie transparant willen zijn over de manier waarop wij werken. Niettemin zijn deze documenten vaak lastig te lezen. Vandaar dat scholen er vaak voor kiezen om bepaalde documenten in te korten en beter leesbaar te maken voor ouders en andere geïnteresseerden. Onze profielschets is daar een voorbeeld van. In deze profielschets verwijzen we geregeld naar andere documenten, waarin ons beleid of onze afspraken uitgebreider zijn uitgewerkt. Al deze documenten zijn in te zien op school of toegankelijk via ons interne ouderportaal Schoudercom of onze [website](#).

2. Onze identiteit, missie en visie

2.1 Identiteit

OBS De Lisdodde is een school waar de deur voor iedereen open staat: voor kinderen, ouders, personeel en een ieder ander die bij ons op school komt. Wij hebben oog voor elkaar, zijn eerlijk, open en oprecht. Dit dragen we uit naar de kinderen, ouders, naar collega's onderling en naar buiten toe. Betrokkenheid, rust, duidelijkheid, structuur en de Daltonwaarden (vrijheid/verantwoordelijkheid, zelfstandigheid, samenwerking, reflectie, effectiviteit/doelmatigheid) zijn de negen pijlers waarop ons onderwijs steunt.

2.2 Missie en visie

Kinderen alle kansen bieden om te worden wie ze willen zijn. Dat is onze missie. We willen dat onze leerlingen leren hoe ze zichzelf kunnen ontwikkelen en hun talenten kunnen benutten zonder daarbij het oog te verliezen voor de wereld om hen heen.

Deze missie proberen wij te verwezenlijken door de leerlingen in de eerste plaats een omgeving te bieden waar zij zich veilig en geborgen voelen. Veiligheid en geborgenheid creëren wij vooral door oog te hebben voor de leerlingen en vanuit oprechte interesse contact te maken. Deze *betrokkenheid* bij elkaar stimuleren wij ook bij de leerlingen onderling. Als het 'schoolse' daar even voor moet wijken, dan zij dat zo: het kind heeft altijd prioriteit. Hiermee proberen wij ervoor te zorgen dat onze leerlingen zichzelf leren kennen, zich durven te uiten en zeker van zichzelf zijn, maar zich ook kunnen inleven in anderen. Verder brengen wij *rust*, *duidelijkheid* en *structuur* aan in de schoolomgeving, dagindeling en manier van werken. Rust, duidelijkheid en structuur zorgen ervoor dat de leerlingen geconcentreerd, doelgericht en daarmee effectief kunnen werken. Behalve aan de pijlers rust, duidelijkheid en structuur, besteden wij veel aandacht aan vijf principes die zijn ontleed aan het Dalton-gedachtegoed:

1. Vrijheid/verantwoordelijkheid
2. Zelfstandigheid
3. Samenwerking
4. Effectiviteit/doelmatigheid
5. Reflectie

Deze principes zijn, wat ons betreft, basisvoorwaarden om in de maatschappij te functioneren, ongeacht waar je gaat wonen, met wie je omgaat en wat voor werk je gaat doen.

De - in totaal - negen pijlers liggen altijd ten grondslag aan ons onderwijsaanbod. In dit aanbod besteden wij veel aandacht aan de basiskennis- en vaardigheden, zoals lezen, rekenen en spelling, van leerlingen. Daarnaast bieden wij onze leerlingen een brede ontwikkeling aan, waarbij wij ons richten op - onder andere - persoonlijke ontwikkeling, oriëntatie op jezelf en de wereld, burgerschap, 21^e eeuwse vaardigheden, kunstzinnige oriëntatie, sport en gezondheid. Tenslotte bieden wij de leerlingen de ruimte om via persoonlijk leren bij de verschillende vakgebieden de diepte in te gaan en hen zodoende bewust te maken van hun eigen interesses, capaciteiten en ontwikkeling.

Op OBS De Lisdodde werken wij vanuit de bedoeling. Dit betekent dat wij bij elke keuze die wij maken, ons afvragen of het bijdraagt aan het behalen van onze doelen en of het in lijn is met onze visie op onderwijs.

3. Onze ambities

OBS De Lisdodde is continu in ontwikkeling om de leerlingen duurzame onderwijskwaliteit te kunnen bieden. Wij hebben drie ambities centraal gesteld om aan te werken:

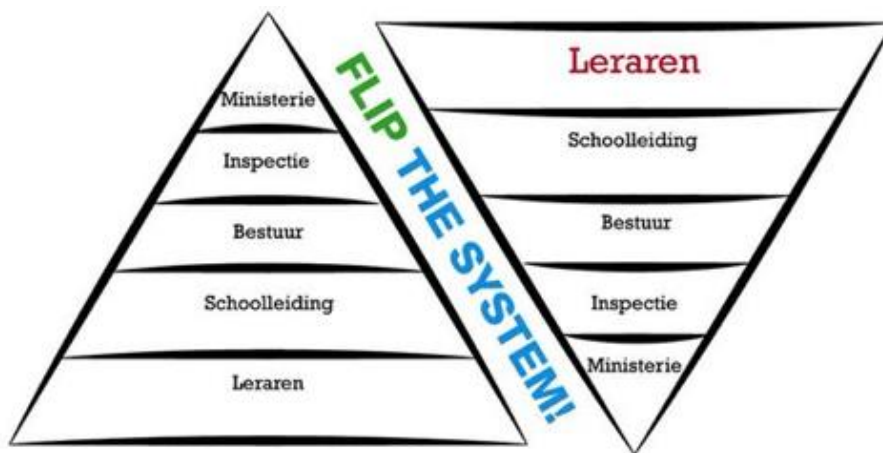
- Meer door minder
- Persoonlijk leren
- De leerkracht maakt het verschil

De afgelopen jaren hebben we als school gemerkt dat er veel op ons afkomt. Zo veel, dat we het bijna niet op ons rooster krijgen en dat de kwaliteit van ons onderwijs eronder te lijden heeft. Vandaar dat we ervoor gekozen hebben om te werken vanuit het principe 'Meer door minder'. Dit betekent dat we gericht keuzes maken in ons onderwijs. Die keuzes zijn altijd gebaseerd op de bedoeling die wij hebben met ons onderwijs, oftewel op onze missie en visie. Een van die keuzes is bijvoorbeeld het inruimen van tijd om leerlingen de basisvaardigheden rekenen, taal en lezen goed aan te leren. Wij menen namelijk dat deze vaardigheden essentieel zijn om te kunnen functioneren in de maatschappij. De basisvaardigheden zijn, ongeacht of trends in Nederlands hiervan afwijken, altijd een speerpunt op onze school. Rondom de basisvaardigheden hebben wij werkgroepen opgericht die zich continu op de hoogte stellen van de meest actuele kennis en ontwikkelingen op deze gebieden. Hiermee zorgen we ervoor dat we op een kwalitatief goede en effectieve manier werken aan de basisvaardigheden van onze leerlingen. Dit heeft ertoe geleid dat we de afgelopen jaren hebben geïnvesteerd in het lesgeven volgens Expliciete Directe Instructie (EDI). Maar ook op andere gebieden maken wij gerichte keuzes. Wij zijn begonnen om de op zichzelf staande lessen, zoals geschiedenis, tekenen of aardrijkskunde, die voorheen achter elkaar werden gegeven, te vervangen door onderwerpen waaraan een hele middag gewerkt wordt (zie paragraaf 4.3 voor meer informatie). Hierdoor kunnen we dieper op het onderwerp ingaan, vakgebieden aan elkaar koppelen en meer kwaliteit leveren.

Vanuit ons streven om meer vanuit de bedoeling keuzes te maken voor ons onderwijs, zijn wij gestart met de invoering van *persoonlijk leren*. Het persoonlijk leren houdt in dat de leerlingen op gezette tijden zelfstandig werken aan eigen geformuleerde verdiepingsvragen gerelateerd aan ons schoolaanbod. Op deze wijze worden de leerlingen zich nog meer bewust zijn van de eigen persoonlijke interesse en capaciteiten en leren ze hoe ze hun eigen ontwikkeling kunnen aansturen. Deze manier van werken betekent ook dat de rol van de leerkracht op die momenten verschuift naar begeleider en ondersteuner. We werken aan een doorgaande lijn om leerlingen zowel aan de voorwaardelijke eisen

te laten werken, als aan het daadwerkelijke persoonlijk leren. Het persoonlijk leren zal op deze manier een steeds belangrijkere plek in ons onderwijs innemen.

Het veranderen van je onderwijs, zoals het invoeren van Expliciete Directe Instructie, het anders vormgeven van de middagen en het inzetten van persoonlijk leren is niet van vandaag op morgen gedaan. Er zijn veel manieren in omloop om deze onderwerpen vorm te geven en het is voor elke school een zoektocht om te bepalen welke vorm bij de school past. Deze zoektocht is op onze school in handen van de binnen ons team ingestelde werkgroepen. Hierdoor wordt onze school niet van bovenaf gevormd door bijvoorbeeld het ministerie of de inspectie, maar van onderen opgebouwd door de leerkrachten. Dit wordt ook wel *flipping the system* (zie Figuur 2) genoemd.



Figuur 2. Flipping the system (uit: Kneyber & Evers, 2015).

De werkgroepen vertalen onze missie en visie naar de praktijk. De leerkrachten verdiepen zich in hun onderwerp door zich onder meer in te lezen en ermee te experimenteren binnen een kleine setting. Mocht een experiment succesvol zijn, dan wordt de stap gezet naar een schoolbrede invoering van de verandering. Op OBS De Lisdodde hebben we ervoor gekozen om leerkrachten op die manier de ruimte te bieden om zichzelf te ontwikkelen als leerkracht en als team. Op dit moment zijn er werkgroepen opgericht rondom rekenen, taal, begrijpend lezen, cultuur, sport, Dalton en zorg. De komende jaren gaan we deze manier van werken verder vormgeven.

4. Onze inrichting van het onderwijs

OBS De Lisdodde werkt met een leerstofjaarklassensysteem. Dit houdt in dat leerlingen van ongeveer dezelfde leeftijd bij elkaar in de klas/groep zitten en in principe gezamenlijk de lesstof doorlopen. Elke groep krijgt van maximaal twee leerkrachten les; de leerlingen in groep 1 hebben les van één leerkracht gedurende de hele week. Er is een onderwijsassistent werkzaam bij ons op school om de leerkrachten te ondersteunen. Onze schooldagen beginnen om 8.25 uur met een inloop. Voor de leerlingen in groep 1 zijn de schooldagen vervolgens om 12.00 uur (op woensdag 12.15 uur) klaar. Dit is een bewuste keuze die we hebben gemaakt om onze jongste leerlingen te laten wennen aan het onderwijssysteem. Voor de overige leerlingen is de schooldag om 15.15 uur voorbij met uitzondering van de woensdagmiddag. De groepen 2 en 3 zijn ook op vrijdagmiddag vrij. Binnen deze uren proberen we alle leerlingen een passend aanbod te bieden, opdat zij zich optimaal kunnen ontwikkelen gedurende hun basisschoolperiode. Hierbij houden we vast aan de pijlers uit onze visie. In de komende secties beschrijven we hoe ons schoolklimaat eruit ziet en hoe wij het onderwijs in de verschillende groepen hebben vormgegeven. Daarnaast kunt u lezen welke ondersteunende lesmethoden wij gebruiken en wat ons beleid is ten aanzien van ondersteuningsvragen van leerlingen, de samenwerking met ouders, de kwaliteit van ons onderwijs en ons personeel.

4.1 Schoolklimaat

Op OBS De Lisdodde willen we onze leerlingen, ouders en personeel een plek bieden waar ze zich veilig en geborgen kunnen voelen. Wij stimuleren de leerlingen, ouders en elkaar om niet alleen oog voor elkaar te hebben en *betrokken* te zijn, maar ook om eerlijk en oprecht naar elkaar toe te zijn. Betrokkenheid en eerlijkheid zorgen ervoor dat we weten wat er gebeurt in het leven van de leerlingen die van invloed kunnen zijn op hun ontwikkeling om daar vervolgens tijdig en adequaat op te kunnen inspelen. Om deze reden onderhouden we veelvuldig en op verschillende manieren, zoals via informatieavonden, koffie-inloopuurtjes en terugkerende gespreksmomenten, contact met ouders. We gaan daarnaast vaak met de klas of individuele leerlingen in gesprek over wat er speelt bij een leerling of tussen leerlingen. Vrijheid om je mening te uiten en je stem te laten horen vinden wij daarin belangrijk, maar ook dat je je kunt inleven in en kunt omgaan met anderen. De methode 'De Geluuskoffer' is daarbij een ondersteunend middel. De methode draagt bij aan de *persoonlijke ontwikkeling* en sociaal-emotionele vaardigheden van leerlingen alsmede aan *burgerschapvorming*. Ter aanvulling gebruiken wij een pestprotocol (ter inzage via Schoudercom) om onwenselijk gedrag te voorkomen of op tijd te kunnen stoppen.

Een veilige omgeving creëren wij ook door *rust, duidelijkheid en structuur* te bieden. Dit komt in de klas tot uiting door het gebruik van, onder andere, dagritmekaarten en overzichtelijke hoeken in de onderbouw, en vaste groepsopstellingen, lesopbouw en looproutes in de hogere groepen. Daarnaast gebruiken de leerkrachten timers om effectieve instructiemomenten aan te geven. De voorspelbaarheid die hieruit voortvloeit, draagt bij aan de concentratie en *doelgerichtheid* van de leerlingen en uiteindelijk aan *effectief* leergedrag. Verder zijn er binnen de school verschillende werkplekken waar onze leerlingen rustig kunnen werken zonder dat ze geconfronteerd worden met te veel afleiding en prikkels.

Voor de fysieke veiligheid hebben we een veiligheidsbeleid opgesteld. Dit veiligheidsbeleid is gericht op het zo veel mogelijk voorkomen van incidenten en het minimaliseren van veiligheidsrisico's. De veiligheid is een terugkerend onderwerp tijdens groeps- en leerlingbesprekingen. Daarnaast wordt het veiligheidsbeleid op gezette tijden besproken en geëvalueerd met de MR. Op school is een vertrouwenspersoon aanwezig die benaderd kan worden in het geval van klachten. Tenslotte gaan wij zorgvuldig om met vertrouwelijke informatie. We volgen hiervoor de AVG-protocollen (Algemene Verordening Gegevensbescherming). Voor meer informatie over ons veiligheidsbeleid verwijzen we graag naar ons schoolveiligheidsplan dat ter inzage op school ligt en op onze website te vinden is.

4.2 Het onderwijs in de groepen 1 en 2

De basis voor ons onderwijs in de groepen 1 en 2 is het spelend en ontdekkend leren. In een veilig en positief klimaat werken we onder meer aan de kerndoelen zoals die door de overheid zijn omschreven, 21^e eeuwse vaardigheden en de persoonlijke ontwikkeling van de leerlingen. Als ondersteunende middelen gebruiken we de methode Schatkist en de Geluuskoffer.

In de onderbouw begint de ontdekkingsreis van het kind naar zichzelf: wie ben ik, wat kan ik, wat wil ik? Vanuit een oprechte interesse en *betrokkenheid* gaan we het gesprek aan met de leerlingen over deze onderwerpen. Daarnaast werken we in de onderbouw actief aan een aantal voorwaarden die leerlingen nodig hebben om in de hogere groepen tot *persoonlijk leren* te komen. We laten leerlingen ervaringen opdoen in het zelf nadenken over wat en hoe ze willen leren door hen de *vrijheid* te bieden om met eigen ideeën te komen, maar ook om een eigen invulling te geven aan een opdracht. Het proces en de beleving van de leerling zijn daarbij belangrijker dan het resultaat. Tijdens het leren proberen we de leerlingen ervan bewust te maken dat je dingen moet proberen en uitdagingen moet aangaan om tot leren te komen. We geven de leerlingen mee dat fouten maken een positief gegeven

is, wanneer je iets nieuws leert. In de onderbouw werken we ook met de leerlingen aan hun executieve functies. Executieve functies zijn vaardigheden, zoals plannen, organiseren, aandacht en impulsbeheersing die sterk samenhangen met het vermogen van leerlingen om het eigen leerproces te sturen. Wij werken aan de executieve functies via spelletjes, maar ook via meer formele wegen zoals het gebruik van het keuzebord. Via dit bord leren de leerlingen bijvoorbeeld hun taakjes te plannen en de uitvoering ervan te organiseren (zelf materialen pakken en opruimen).

Andere belangrijke vaardigheden waar wij in de groepen 1 en 2 mee oefenen zijn de *zelfstandigheid* en *verantwoordelijkheid* van de leerlingen. Hier zit in een duidelijke opbouw in vanaf de instroom tot aan het einde van groep 2. Tijdens de werklessen werken de leerlingen aan taken. De leerlingen in groep 1 maken een taakje per week, terwijl de kinderen in groep 2 daar nog een keuzewerkje en eventueel een plustaak bij maken. De leerlingen plannen de taken door een kraal op het bord te hangen met de kleur van de dag waarop ze een taak af zullen hebben. Ze mogen zelf kiezen waar en met wie ze werken. De leerlingen zijn zelf verantwoordelijk voor de uitvoering van de taken. De leerlingen in groep 1 krijgen nog begeleiding in het plannen en uitvoeren van hun taak. In groep 2 wordt verwacht dat de leerlingen dit vrijwel zelfstandig kunnen. Er worden regelmatig gesprekjes met de leerlingen gehouden om te *reflecteren* op hun werk en het proces.

Het stimuleren van de zelfstandigheid betekent niet dat de leerlingen alleen werken. In tegendeel, in de onderbouw besteden we veel tijd aan *samenwerken*. We passen verschillende coöperatieve werkvormen toe, werken in de klas met maatjes die samen opdrachten uitvoeren en laten leerlingen in kleine groepjes werken (eventueel in de hoeken). Dit zie je ook terug in ons bewegingsonderwijs waar de leerlingen soms in groepjes zelfstandig in een hoek een bewegingsactiviteit uitvoeren. De leerlingen zijn op dat moment zelf verantwoordelijk voor de organisatie en het verloop van de activiteit. Ook op het samenwerken kijken we met de leerlingen terug en leren we de leerlingen aan wat een effectieve samenwerking inhoudt.

4.3 Het onderwijs in de groepen 3 tot en met 8

Groep 3 vormt een spreekwoordelijke brug tussen het spelend en ontdekkend leren in groep 1 en 2 naar het meer competentiegerichte leren in groep 4 tot en met 8. Om deze overgang geleidelijk te laten verlopen, ziet het onderwijs in groep 3 er net iets anders uit dan in zowel de groepen 1 en 2, als in de groepen 4 tot en met 8. Met name in het begin van het schooljaar wordt het (buiten)spelen en het schoolse leren gecombineerd. Op het leerplein is een huishoek en een bouwhoek aanwezig, waar

de leerlingen leren vanuit spel. Daarnaast spelen de leerlingen nog veel buiten en besteden we aandacht aan bewegend leren. De hoeken worden later in het jaar minder frequent ingezet en ook het buiten spelen neemt af naarmate het jaar vordert.

In de groepen 3 tot en met 8 start elke ochtend met een inloop van 30 minuten. De inloop biedt de leerlingen ruimte om zelfstandig of groepsgewijs aan het werk te gaan met de basisvaardigheden, persoonlijk leren of andere onderwerpen die op dat moment centraal staan. In groep 3 kunnen de leerlingen tijdens de inloop ook spelen in de hoeken of bij een thematafel werken. De leerkracht werkt met kleine groepjes of met individuele leerlingen aan de instructietafel. Voor bepaalde leerlingen legt de leerkracht werk neer waar hij/zij nog mee moet oefenen. De leerlingen voor wie de leerkracht geen oefeningen heeft neergelegd en de leerlingen die hun werk af hebben, mogen zelf kiezen waar ze mee aan de slag gaan tijdens de inloop.

Op OBS De Lisdodde vinden wij het belangrijk om voldoende tijd te steken in het aanleren van de *basisvaardigheden*: rekenen, taal, lezen en spelling. Daarom werken wij hier in de groepen 3 tot en met 8 elke ochtend aan. Wij gebruiken verschillende methoden (zie Tabel 1 op pagina 16) ter ondersteuning van ons onderwijs. Voor elk onderdeel staan 45 tot 60 minuten gepland. Voor het aanleren van de basisvaardigheden passen wij Expliciete Directe Instructie (EDI) toe. EDI bevat vaste onderdelen zoals het benoemen van het lesdoel, activeren van de voorkennis, begeleide inoefening (met behulp van coöperatieve werkvormen) en controle van begrip die de basis vormen voor een effectieve instructieles. Door te differentiëren tijdens de les kunnen wij het overgrote deel van de leerlingen in de klas een passend aanbod bieden. De leerlingen met een specifieke ondersteuningsbehoefte krijgen zo nodig ondersteuning van een onderwijsassistent. Tijdens de les maken de leerlingen de verwerkingsopdrachten behorende bij het lesdoel. Als de leerlingen klaar zijn met hun werk, dan kunnen ze aan de slag met keuzewerk. Het keuzewerk is oefenmateriaal gekoppeld aan de basisvaardigheden. Mits de leerkracht geen specifieke extra oefening wenselijk acht, hebben de leerlingen zelf de *vrijheid* om te kiezen met welke doelen ze nog *zelfstandig* moeten oefenen. Op dat moment mogen de leerlingen ook zelf bepalen met wie, waar en hoe zij aan het werk gaan. Zij zijn zelf *verantwoordelijk* voor de keuzes die ze hierin maken. In groep 3 worden de leerlingen hier, met name in het begin van het schooljaar, nog veel in ondersteund door de leerkracht. In de groepen 4 tot en met 8 wordt in principe van de leerlingen verwacht dat zij hun keuzes zelfstandig kunnen maken.

Tijdens de middagen staat de *brede ontwikkeling* van de leerlingen centraal met de vakgebieden:

1. persoonlijke ontwikkeling;
2. oriëntatie op jezelf en de wereld;

3. kunstzinnige oriëntatie;
4. sport en gezondheid.

Binnen deze vakgebieden werken de leerlingen eens per drie à vier weken een gehele middag aan een deelonderwerp binnen de vakgebieden. Bij sport en gezondheid kan bijvoorbeeld een middag besteed worden aan een gastles van een vereniging of een 'college' van een fysiotherapeut of voedingsdeskundige. Een dergelijk onderwerp wordt dan niet in een half uur vluchtig behandeld, maar tijdens de gehele middag uitvoerig besproken, waarbij bovendien de koppeling gemaakt kan worden met andere vakgebieden. In overeenstemming met onze ambitie 'Meer door minder', betekent dit in de praktijk dat we binnen een onderwerp meer diepgang kunnen bieden en meer kwaliteit kunnen leveren door minder op zichzelf staande lessen aan te bieden. In groep 3 wordt geleidelijk naar deze indeling toegewerkt. In het begin van groep 3 is het soms echter nodig om in de middag - op een andere manier dan in de ochtend - tijd te besteden aan de basisvaardigheden. Daarnaast gebruiken we de middagen zo nu en dan om verder te werken aan een thema. Om onze leerlingen te leren samenwerken en samen leren, zetten we vaak coöperatieve werkvormen in tijdens onze lessen. Om het samenwerken stapsgewijs aan te leren hanteren wij een opbouw van werkvormen die we gebruiken in de verschillende groepen. Wij *reflecteren* regelmatig met de leerlingen op (deelvaardigheden binnen) het samenwerken, zodat de leerlingen hiervan kunnen leren.

In de groepen 4 tot en met 8 staat de dagplanning op het bord om de leerlingen *duidelijkheid* en *structuur* te bieden. De leerlingen werken niet met een taak. Om toch met de leerlingen te werken aan *doelmatigheid, vrijheid, verantwoordelijkheid, zelfstandigheid, samenwerking en reflectie* hebben wij *persoonlijk leren* ingesteld. Persoonlijk leren houdt in dat de leerlingen in de periodes tussen de vakanties bezig zijn met persoonlijke leervragen. In groep 3 en 4 zijn dit nog kortdurende projecten (twee weken), terwijl de leerlingen in groep 7 en 8 de volledige periode bezig zijn met hun leervragen. De leerlingen werken hierbij afwisselend individueel of *samen met andere leerlingen* (een periode per schooljaar). In groep 3 worden de eerste stappen naar persoonlijk leren gezet. Net zoals in groep 1 en 2 wordt er in groep 3 gewerkt aan executieve vaardigheden. Daarnaast neemt de leerkracht de leerlingen bij de hand tijdens het formuleren van geschikte leervragen vanuit hun eigen verwondering. Ook bij het plannen, uitvoeren, *reflecteren* en *samenwerken* worden de leerlingen begeleid. De leerlingen krijgen hierbij op deelvaardigheden (bijvoorbeeld luisteren of doelgericht werken) feedback van de leerkracht. Vanaf groep 4 komt de regie steeds meer bij de individuele leerling te liggen door gefaseerd *vrijheden en verantwoordelijkheden* bij de leerling neer te leggen (bv. zelf een onderwerp bedenken, zelf een leervraag formuleren of zelf een verwerkingsvorm kiezen). In groep 7 en 8 moeten de leerlingen hun persoonlijk leren volledig *zelfstandig* kunnen dragen. De leerkracht faciliteert hen hierin. De leerlingen werken hun leervragen uit in verschillende verwerkingsvormen, zoals een

presentatie, demonstratie, muurkrant of werkstuk die ze uiteindelijk met anderen (bijvoorbeeld andere leerlingen of ouders) delen. Hiermee maken onze leerlingen zich verschillende vaardigheden (bijvoorbeeld ICT-vaardigheden en presentatievaardigheden) eigen om hun ontwikkeling en hun kennis te delen met anderen. Vanaf groep 3 maken de leerlingen stap voor stap kennis met deze verschillende verwerkingsvormen. Tenslotte houden alle leerlingen een logboek bij om *doelgericht* te werken, te plannen en te *reflecteren* op het proces en het product aan de hand van vooropgestelde succescriteria. Dit logboek komt in hun portfolio als bewijs van bekwaamheid. Door middel van het stellen van eigen leervragen en de verschillende verwerkingsvormen hebben de leerlingen alle ruimte om verbreding of verdieping te zoeken en te werken aan hun 21^e eeuwse vaardigheden. Onze school heeft de middelen om deze manier van werken te faciliteren door bijvoorbeeld de inrichting van ons leerplein en het gebruik van Chromebooks.

4.4 Lesmethoden

In Tabel 1 staat een overzicht van de methoden die wij gebruiken ter ondersteuning van het onderwijs dat wij bieden. Alle methoden bieden mogelijkheden voor differentiatie in het lesaanbod (extra stof, basisstof en verrijkingstof).

Tabel 1. Overzicht van de methoden per vakgebied.

Vakgebieden	Methoden
• Voorbereidend taal/lezen en rekenen groep 1-2	• Schatkist
• Aanvankelijk technisch lezen	• Veilig Leren Lezen KIM versie
• Voortgezet technisch lezen	• Estafette
• Begrijpend lezen	• Beter BijLeren
• Taal	• Taal Actief 4
• Spelling	• Taal Actief 4
• Schrijven	• Pennenstreken
• Rekenen en wiskunde	• Alles telt (pilot Pluspunt 4 in 2018-2019)
• Aardrijkskunde	• Argus Clou
• Geschiedenis	• Argus Clou
• Natuuronderwijs	• Argus Clou
• Engels	• Groove me
• Sociaal-emotionele ontwikkeling	• Geluuskoffer
• Muzikale vorming	• 123ZING
• Creatief aanbod	• In ontwikkeling

4.5 Leerlingondersteuning

Op OBS De Lisdodde vinden we dat alle leerlingen een zo passend mogelijke plek in het onderwijs verdienen. Onze zorg is gebaseerd op het principe van *preventie, hulpverlening* en *afstemming*. Onder preventie verstaan we dat we in de onderbouw al veel aandacht schenken aan basisvaardigheden, zoals lezen en rekenen, en voorwaardelijke eisen om tot leren te komen, zoals executieve functies, samenwerken en een zelfstandige werkhouding. In de klas bieden wij via differentiatie in - onder andere - instructie, aanbod en tijd, leerlingen voldoende hulp en ondersteuning, opdat zij met de groep mee kunnen doen en zich toch optimaal kunnen ontwikkelen. Om te bepalen of onze aanpak bijdraagt aan een optimale ontwikkeling van de leerlingen, volgen en documenteren wij de ontwikkeling van een leerling zodra hij/zij bij ons op school komt. Voor het volgen van de ontwikkeling gebruiken we verschillende middelen:

- Methodeonafhankelijke toetsen (geven ons inzicht in de groei van de leerlingen over de jaren heen en de mate waarin de leerlingen zich ontwikkelen zoals van hen verwacht mag worden);
- Toetsen die behoren bij het protocol leesproblemen en dyslexie (groep 2);
- Methodegebonden toetsen (geven ons inzicht in de mate waarin de leerlingen de behandelde lesstof beheersen);
- Toetsen op maat (geven ons desgewenst meer specifieke inzicht in de ontwikkeling van een leerling);
- Formele observaties (aan de hand van observatielijsten zoals de Kleuter Observatie Lijst en de Sociale Competentie Observatielijst);
- Informele observaties (observaties tijdens de schooldag).

De informatie die wij via deze bronnen verzamelen, documenteren, analyseren en interpreteren wij op school-, groeps- en leerlingniveau. Onze bevindingen gebruiken wij om ons onderwijs te verbeteren en het onderwijs af te stemmen op de behoeften van de leerlingen. Mocht de hulp in de klas in de vorm van differentiatie niet afdoende zijn, dan stemmen wij het onderwijs af op de behoeften van de leerling. Dit betekent dat wij individuele programma's uitschrijven in de vorm van een ontwikkelingsperspectief (OPP). Passend onderwijs geldt ook voor leerlingen die meer- en/of hoogbegaafd zijn. Wij gebruiken diverse middelen om deze leerlingen in beeld te krijgen, zodat wij hen tijdig een ingeperkt basisaanbod (het zogenaamde compacten) aangevuld met een verrijkingsaanbod kunnen bieden. Doordat wij veel specialisten in ons team hebben, kunnen wij veel leerlingen zelf ondersteunen. Blijkt de hulpvraag onze expertise te overstijgen, dan schakelen wij hulp in vanuit Openbaar Onderwijs Emmen of van externe specialisten.

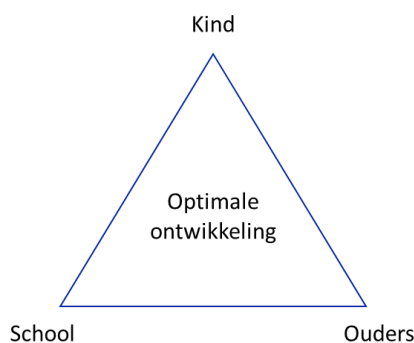
Wij hebben regelmatig contact met de ouders van onze leerlingen over het onderwijs dat wij bieden en de ontwikkeling van hun kind. Bij de aanmelding van een leerling hebben wij al een of meerdere gesprekken met de ouders over hun kind. Daarnaast is er aan het begin van het schooljaar een informatieavond waar ouders inzicht krijgen in het onderwijs in brede zin op OBS De Lisdodde. Drie keer per jaar worden er 10-minutengesprekken gehouden. Vanaf groep 6 mogen de leerlingen deelnemen aan het gesprek. Tijdens deze gesprekken wordt gesproken over de ontwikkeling van de leerling. Zodra wij een reden zien om het onderwijsaanbod of -aanpak van een leerling aan te passen, worden de ouders ingeschakeld. Tenslotte kunnen ouders altijd een afspraak maken met de groepsleerkracht, IB-er of locatiedirecteur voor een gesprek over (de ontwikkeling van) hun kind.

Om de kwaliteit van onze leerlingondersteuning te waarborgen voeren wij op gezette tijden overleg. Twee keer per jaren voeren wij binnen ons team een groepsbespreking, waarin we opvallendheden rondom de toetsen en observaties bespreken en afspraken vastleggen. Daarnaast houden we ook twee keer per jaar leerlingbesprekingen. Tijdens een dergelijke bespreking worden leerlingen met een specifieke ondersteuningsbehoefte besproken en worden de behaalde Cito-resultaten doorgenomen. De leerlingbesprekingen worden ook gebruikt op onderwerpen te bespreken die gericht zijn op de leerlingenzorg.

Voor meer informatie over ons ondersteunings- en zorgbeleid verwijzen wij graag naar ons [schoolondersteuningsprofiel](#).

4.6 Samenwerking met ouders

Op OBS De Lisdodde werken wij vanuit de driehoek kind-ouder-school (zie Figuur 3). Dit betekent dat wij actief de samenwerking zoeken met de leerling en zijn/haar ouders om gezamenlijk te zorgen voor een optimale ontwikkeling van het kind.



Figuur 3: Werken in de driehoek.

In die samenwerking zijn de ouders, wat ons betreft, de eerstverantwoordelijken voor de opvoeding van hun kinderen. De leerkracht is de onderwijsprofessional en is eerstverantwoordelijk voor het bieden van goed onderwijs aan de kinderen. Om tussen beide een effectief partnerschap tot stand te brengen zijn betrokkenheid, duidelijke afspraken en communicatie erg belangrijk. Dit proberen wij op verschillende wijzen tot stand te brengen. Wij betrekken ouders bij het onderwijs via, onder andere, schoolse activiteiten, de OR en de MR. Op deze manier krijgen ouders zicht op het reilen en zeilen bij ons op school. Bovendien zijn deze gelegenheden geschikt om, buiten gesprekken over de leerlingen om, in contact met elkaar te komen. Verder staan er op Schoudercom diverse documenten, waarin richtlijnen en afspraken vermeld staan. In ons veiligheidsbeleid staat bijvoorbeeld beschreven bij wie ouders terecht kunnen in het geval van calamiteiten. Voor duidelijke en tijdige communicatie maken wij gebruik van diverse middelen, zoals ons ouderportaal, informatieavonden en een koffie-inloopuurtje. Eens per twee jaar worden alle ouders bevraagd over allerlei zaken ten aanzien van het onderwijs aan hun kind. De uitkomsten worden besproken in het team en met de Medezeggenschapsraad en verwerkt in verbeterplannen.

Wij hebben regelmatig contact met de ouders van onze leerlingen over het onderwijs dat wij bieden en de ontwikkeling van hun kind. Bij de aanmelding van een leerling hebben wij al een of meerdere gesprekken met de ouders over hun kind. Daarnaast voeren wij regelmatig gesprekken met de ouders (en vanaf groep 6 ook met de leerling) over de ontwikkeling van de leerling. Mochten wij signaleren dat een leerling meer ondersteuning nodig heeft, dan onderhouden we intensief contact met de ouders. In sommige situaties zijn er niet alleen zorgen op school, maar ook thuis. Om tot een goede ondersteuning te komen, is het wenselijk om daar met de ouders in alle openheid, maar ook in vertrouwen over te spreken. Het is tenslotte belangrijk om te weten dat ouders altijd een afspraak kunnen maken met de groepsleerkracht, IB-er of de locatiedirecteur voor een gesprek over (de ontwikkeling van) hun kind. Voor dergelijke gesprekken wordt tijd gemaakt.

4.7 Kwaliteit als prioriteit

Op OBS De Lisdodde werken wij systematisch aan de kwaliteit van ons onderwijs. Dit doen wij aan de hand van vier stappen:

1. Doelen stellen en plannen;
2. Het plan uitvoeren;
3. Het plan evalueren aan de hand van de gestelde doelen;
4. Het plan bijstellen.

Deze vier stappen gebruiken we in de eerste plaats om ons onderwijsaanbod af te stemmen op de onderwijs- en basisbehoeften van de leerlingen. Hiervoor gebruiken we informatie uit verschillende bronnen, zoals toetsen en observaties, die we analyseren en interpreteren. Onze bevindingen vertalen we naar doelen, een groepsaankpak en zo nodig een individuele aankpak (zie ook paragraaf 4.5 over onze leerlingondersteuning).

De vier stappen zetten we daarnaast in om vast te stellen of we onze schoolambities realiseren en om ons onderwijs te verbeteren. Hiervoor gebruiken we informatie vanuit:

- Methodeonafhankelijke toetsen;
- Methodegebonden toetsen;
- Observaties;
- Tevredenheidsspeilingen;
- Zelfevaluaties.

Naar aanleiding van onze analyses voeren we binnen ons team op gezette tijden het gesprek over doelen voor onze school. Hier worden vervolgens een aantal speerpunten uitgelicht. Per speerpunt wordt een werkgroep ingesteld die dit punt verder uitwerkt. De werkgroep maakt plannen om het speerpunt te implementeren in de praktijk, voert dit uit, evalueert en stelt de plannen bij. Bij grote veranderingen wordt ook contact gezocht met de leerlingenraad, zodat zij hun mening kunnen geven over de plannen en de uitvoering daarvan. De voortgang wordt regelmatig gecommuniceerd met het team. Uiteindelijk leidt dit tot besluitvorming over de manier van uitvoering van het betreffende speerpunt. In onze jaarplanning, jaarplan en jaarverslag nemen we de besluitvorming, overlegmomenten, evaluatie en reflectie mee. In ons borgingsdocument borgen we alle gemaakte afspraken.

4.8 Personeel

In ons personeelsbeleid staan dezelfde pijlers centraal als in het onderwijs dat wij de leerlingen bieden: betrokkenheid, rust, duidelijkheid, structuur, vrijheid/verantwoordelijkheid, zelfstandigheid, samenwerking en effectiviteit/doelmatigheid.

Op OBS De Lisdodde zorgen wij voor een veilig professioneel klimaat, waarin wij ons kunnen ontwikkelen door onze verbeterpunten te (h)erkennen en van elkaar te leren. Als team zijn we *betrokken* bij elkaar, eerlijk en oprecht. Als teamlid mag je je uitspreken en aandragen wat je belangrijk vindt. Wij zijn geïnteresseerd in elkaar als collega, maar ook als persoon. Op OBS De Lisdodde willen

we als team gezamenlijk *verantwoordelijk* zijn voor het onderwijs dat wij bieden. Daarom werken we intensief samen als duo-partners, collega's van parallelgroepen en teamleden. We overleggen, *reflecteren* en geven elkaar feedback. Onze samenwerking verloopt *duidelijk en gestructureerd* om de effectiviteit ervan te vergroten. Sinds enige tijd werken we bovendien met werkgroepen om doelgericht en effectief aan onze ambities te kunnen werken. Een werkgroep bestaat uit een klein aantal leerkrachten die, veelal op basis van interesse, *zelfstandig* zich verdiepen in een bepaald onderwerp. Dit gebeurt op een gestructureerde manier, zoals beschreven op pagina 19 en 20. De voortgang wordt met het team besproken, zodat er uiteindelijk als team besluiten genomen kunnen worden. Bij al deze samenwerkingsvormen bewaakt de locatiedirecteur het proces en stuurt hij het zo nodig bij. Daarnaast heeft de locatiedirecteur een ondersteunende en faciliterende rol.

Omdat wij ons gezamenlijk verantwoordelijk voelen voor het onderwijs dat wij bieden, voelen wij ook de noodzaak om nieuwe leerkrachten en vervangers (vanuit de vervangerspool van Openbaar Onderwijs Emmen) zo goed mogelijk op te vangen en te ondersteunen. Zij worden vanaf het begin meegenomen in het hierboven beschreven professionele klimaat. De leerkrachten kunnen te allen tijde met hun vragen terecht bij collega's. Wij helpen hen dan om zo snel mogelijk hun draai te vinden op school, zodat ze goed onderwijs aan de leerlingen kunnen geven. Indien gewenst krijgt de nieuwe leerkracht ondersteuning en coaching van andere leerkrachten, de locatiedirecteur of een externe partij.

Om de kwaliteit van ons onderwijs te borgen, maar ook om inzicht te krijgen in de ontwikkelingsbehoefte van de leerkrachten hanteren wij op OBS De Lisdodde een systematiek, waarbij een keer per jaar een voortgangsgesprek wordt gevoerd. Aanvullend voert de locatiedirecteur (flits)bezoeken uit in de klas en legt de IB-er klassenbezoeken af om inzicht te krijgen in de zorg binnen de groepen. Deze systematiek van gesprekken en klassenbezoeken leidt tot keuzes voor professionaliseringstrajecten. Professionaliseringstrajecten kunnen ingezet worden voor het team, groepjes leerkrachten of individuele leerkrachten en bestaan meestal uit advies, scholing, coaching en collegiale consultatie. De keuzes voor professionalisering gaat altijd in overleg met de leerkracht(en). De leerkrachten hebben de *vrijheid* om zelf aan te geven op welke gebieden zij zich willen ontwikkelen. Dit betekent in de praktijk dat elke leerkracht in ieder geval de nodige basiskennis op het gebied van pedagogiek, didactiek, ADHD en dyslexie heeft, maar dat veel leerkrachten zich ook op een bepaald gebied gespecialiseerd hebben. Hierdoor hebben wij verscheidene specialisten in huis: een IB-er, Daltoncoördinator, specialist meer- en hoogbegaafdheid, taalspecialist, leescoördinator, rekencoördinator, een cultuurcoördinator en een sportcoördinator. Tenslotte is er binnen het team ook kennis van ondersteuningsbehoeften van leerlingen met specifieke gezondheidsproblemen.

